

தமிழிணைய பிழைதிருத்தி பயனாக்கையேடு

2015 ஆம் ஆண்டு வெளி வந்த வாணி இணையச்செயலியின் அடிப்படையில் தமிழ் இணையக் கல்விக்கழகத்துடன் சேர்ந்து மேசைப்பதிப்பில் தமிழிணைய பிழைதிருத்தி உருவாக்கப்பட்டது.

இத்திருத்தியின் செயல்பாடுகள்,

பிழையான சொற்களைக் கண்டுபிடித்த பிறகு இருவகையாகப் பரிந்துரைகள் வழங்கப்படும். ஒன்று இலக்கணம் சார்ந்த திருத்தங்களான புணர்ச்சி திருத்தம், ஒற்று, வேற்றெழுத்து திருத்தம் போன்றவற்றைச் செய்யும். இரண்டாவது இலக்கணம் சாராத திருத்தங்களான தட்டச்சுப் பிழை திருத்தம், வழக்குமொழி திருத்தம், சில பிறமொழிச்சொல் திருத்தம் போன்றவற்றையும் செய்யும்.

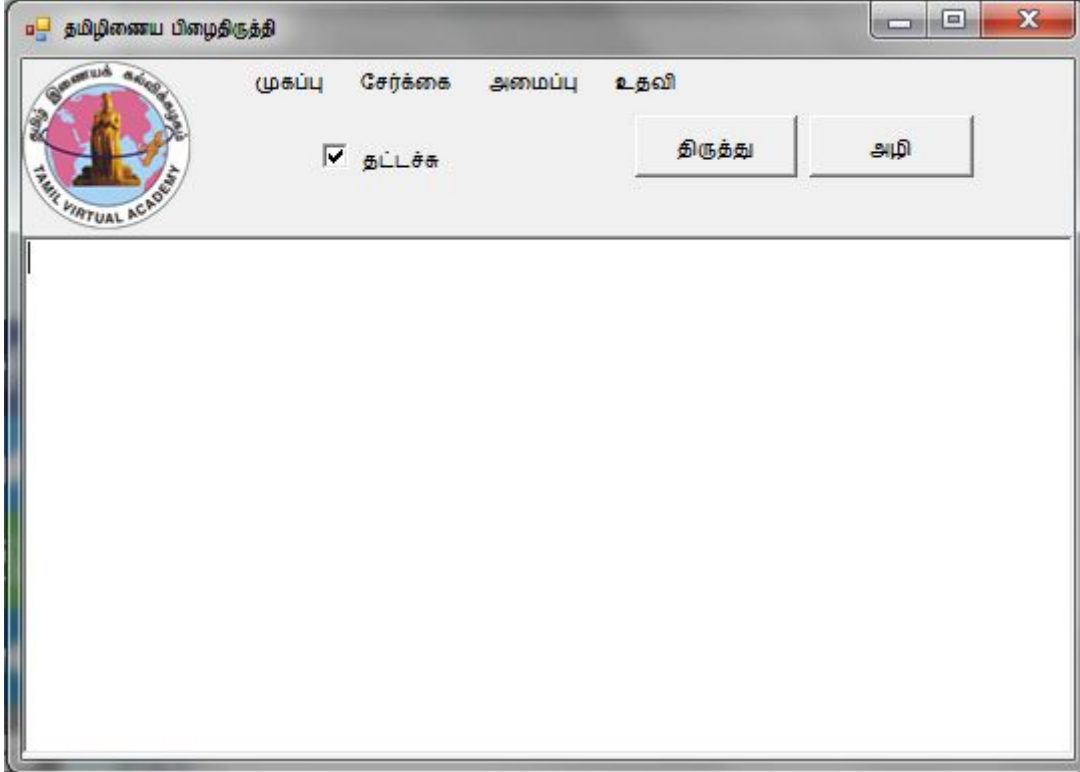
- சந்திப் பிழைகளைக் கணித்துப் பரிந்துரைக்கும். உதாரணம்: எடுத்துக்கொள்ள -> எடுத்துக்கொள்ள, அகட்சி -> அக்கட்சி என்று பரிந்துரைக்கும்.
- புணர்ச்சி விதிப்படி இதன் சொற்பிழை சோதனை அமைவதால் புணர்ச்சி தவறிய சொற்களையும் சுட்டிக் காட்டும். உதாரணம்: நூறுக்கும் - > நூற்றுக்கும் என்று சரியாகப் பரிந்துரைக்கும். "கருத்தில் கொண்டு" என்று எழுதினாலும் "கருத்திற் கொண்டு" என்று எழுதினாலும் பரிந்துகொள்ளும். "பொருந் பெயர்" என்று தவறாக எழுதினால் இவ்வழியில் "பொருட் பெயர்" எனப் பரிந்துரைக்கும்.
- ல-ள-ழ, ன-ந-ண, ர-ற போன்ற வேற்றெழுத்து வேறுபாடுகளைக் கண்டு பரிந்துரைக்கும். சில இடங்களில் (ஒளி, ஒலி, ஒழி) இயல்பான சொல் இருந்தால் தவிர இதர இடங்களில் சுட்டிக் காட்டி பரிந்துரைக்கும். உதாரணம்: ஒலிந்துவிட்டேன் -> ஒளிந்துவிட்டேன்/ஒழிந்துவிட்டேன், சுவரில் -> சுவரில் எனப் பரிந்துரைக்கும்.
- பிறமொழிச் சொற்கள் சிலவற்றையும் திருத்தும் உதாரணம்: டாக்டர் -> முனைவர்/மருத்துவர். அதிகம் புழங்கும் வழக்குமொழிகளைப் பரிந்துரைக்கு. உதாரணம்: விழுந்திருச்சே -> விழுந்துவிட்டதே, அடிச்சுகிட்டு -> அடித்துக்கொண்டு
- தட்டச்சுப் பிழைகள் என்பது கண்ணுக்குத் தெரிந்த எழுத்துப் பிழைகள் மட்டுமல்ல கண்ணுக்குத் தெரியாத தவறான ஒருங்குறி வடிவங்களும் தான். பல்வேறு தட்டச்சு இடைமுகங்களில் தமிழ் உள்ளூட்டு முறைகளில் சிலசமயம் தவறாக எழுத்துக்கள் சேர்ந்துகொள்ளும். உதாரணம்: க் + ஓ என்பதை க் + எ+ அ என்று எடுத்துக்கொள்ளும் கொள்கை -> கொள்கை. துணைக்காலுடன் ஒற்றுக்குறி சேர்ந்து ரகரவொற்றாகத் தெரியும் ா் -> ர் போன்ற பல பரிந்துரைகளும் உண்டு.
- வழமையான பிற மொழி சொற்பிழை திருத்தி போல பிழையாக எழுதிய சொற்களை அடிக் கோட்டுக் காட்டிவிடும். சில முக்கிய பிரமுகர்கள், கதைமாந்தர்கள், முக்கிய நகரங்கள் தவிர பொதுவாக உயர்திணைப் பெயர்கள், இடங்களின் பெயர்கள் தற்போதைக்குச் சேர்க்கவில்லையென்பதால் அச்சொற்கள் அடிக் கோட்டுக் காட்டப்படும். எனவே அடிக் கோட்டுக் காட்டுபவை எல்லாம் பிழையென்று அர்த்தமில்லை திருத்தியின் பட்டியலில் இல்லாத சொல்லெனப் பொருள் கொள்க

நிறுவதல்

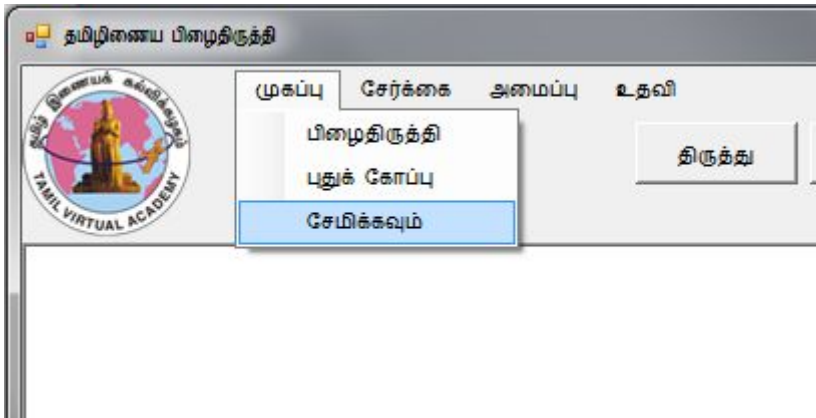
தமிழிணைய கல்விக் கழகத்தின் இணையத்தளம் சென்று மென்பொருளைத் தரவிறக்கவும்.
மென்பொருளின் கோப்பினை unzip செய்து விரும்பிய இடத்தில் சேமித்துக்கொள்ளலாம்
செயலியின் கோப்புறையைத் திறந்து SpellChecker.exe என்ற கோப்பை எடுக்கவும். அவ்வளவே.

பயன்படுத்தும் முறை

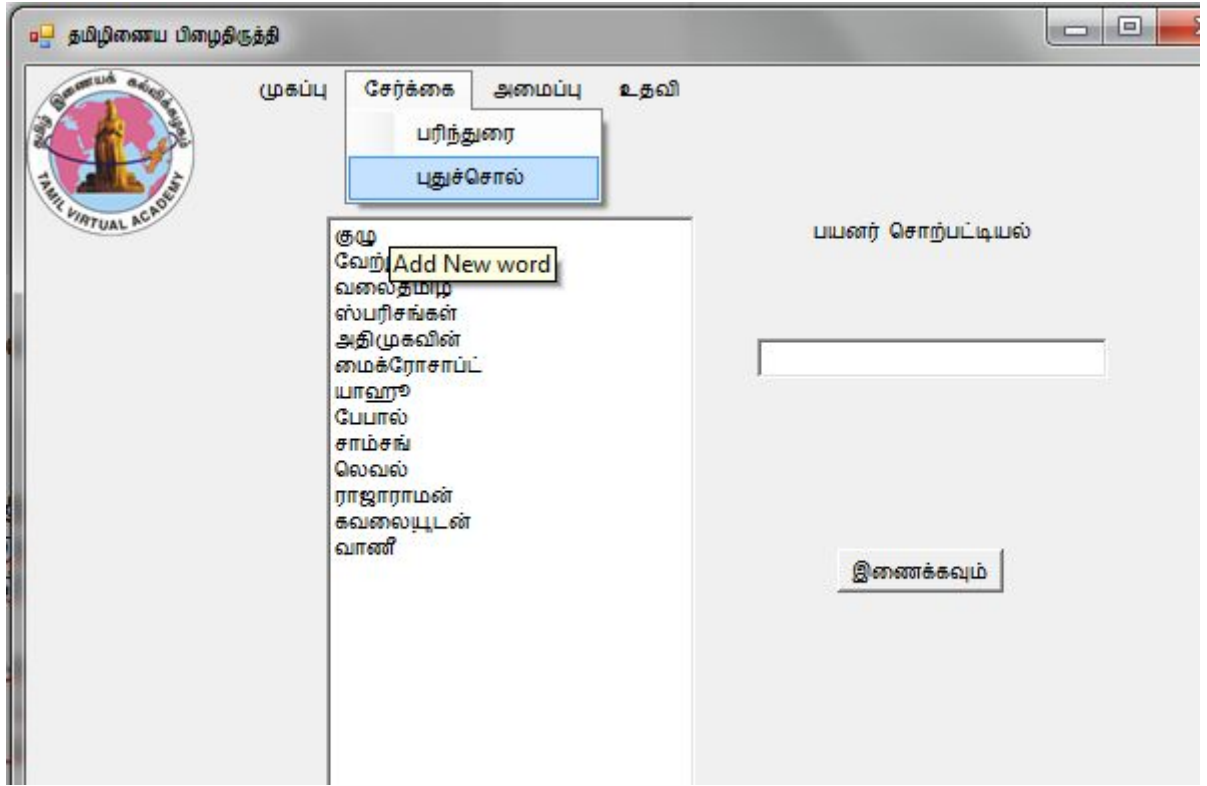
கீழுள்ள வகையில் செயலி திறக்கப்படும்.



அமைப்பு:



பிழைதிருத்தி: பிழைதிருத்தும் சாளரத்தைத் திறக்க
புதுக் கோப்பு: புதிய கோப்பைத் திறக்க, இதனைச் சொடுக்கி கோப்பினைத் தேர்வு செய்யவும்.
சேமிக்கவும்: திருத்தம் செய்த தரவை மூண்டும் சேமிக்க இதனைச் சொடுக்கவும்.




புதுச்சொல்: பிழைதிருத்தியில் இல்லாத சொற்கள், பயனரின் தனிப் பண்பாட்டுச் சொற்கள் போன்றவற்றை இங்கே கொடுத்தால் இக்கருவி அதற்கேற்ப பரிந்துரைகளும், திருத்தங்களையும் செய்யும்.

இப்பெட்டியில் சொற்களைக் கொடுத்து இணைக்கவும் என்று கொடுக்கவேண்டும். ஏற்கனவே உள்ள புதுச்சொற்களை இடதுபுறத்தில் காணலாம்.

தமிழிணைய பிழைதிருத்தி

முகப்பு சேர்க்கை அமைப்பு உதவி

 பிழைதிருத்தி கல்விக்கழகம்
TAMIL VIRTUAL ACADEMY

பாட்டோடுநிற்படம்
பொலீஸ்காவல்துறை
பள்ளிதயவுசெய்து
உங்குஉங்கள்

பயனர் பரிந்துரைப்பட்டியல்


பிழையான சொல்

பரிந்துரை சொல்

இணைக்கவும்

பரிந்துரை:பயனர் அடிக்கடி விடும் தவறுகள் அல்லது குறிப்பிட்ட பரிந்துரை போன்றவற்றை இங்கே கொடுக்கலாம்.

பிழையான சொல்லை முதல் பெட்டியிலும் அதற்குப் பயனர் விரும்பும் பரிந்துரையை அடுத்த பெட்டியிலும் இட்டு இணைக்கவும் என்று கொடுக்க வேண்டும். இதற்கு முன்னர் கொடுத்த சொற்கள் இடதுபுறத்தில் காணலாம்.

 முகப்பு சேர்க்கை அமைப்பு உதவி

☒ தட்டச்சு

தட்டச்சு

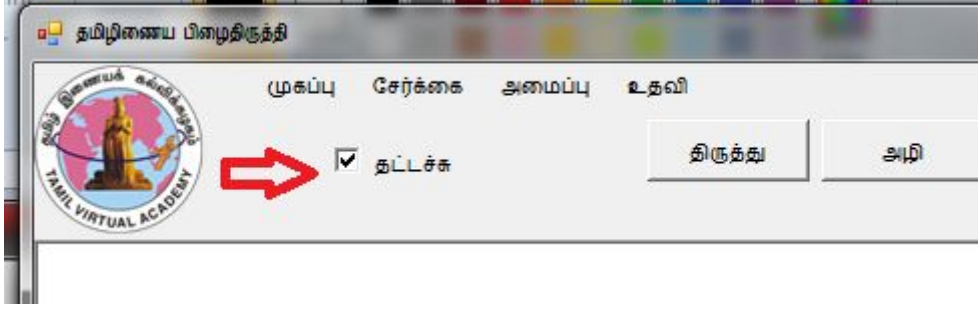
எழுத்தளவு

தமிழ்99

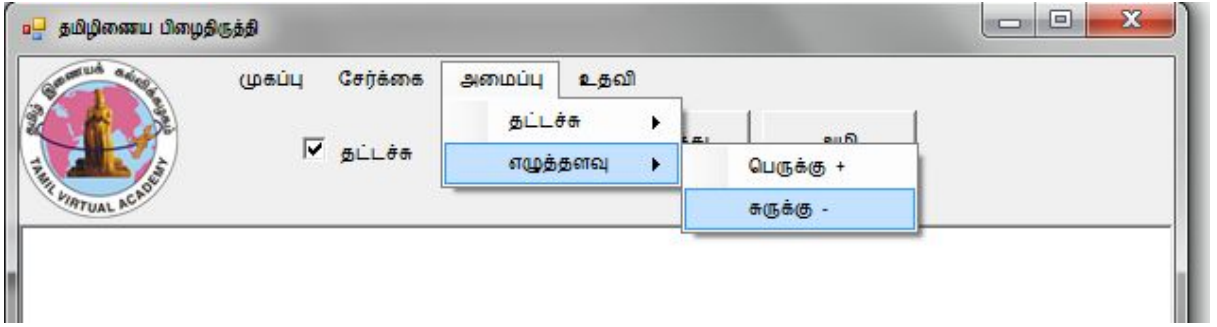
ஒலிபெயர்ப்பு

Typing Style

அமைப்பு பகுதியில் தட்டச்சு அமைப்பையும், எழுத்தின் அளவையும் தேர்வு செய்ய வேண்டும். இயல்பில் ஒலிபெயர்ப்பு முறையில் இருக்கும். அதனால் நேரடியாக ஒலிப்பெயர்ப்பில் தமிழில் தட்டச்சு செய்யலாம். தமிழ்99 தட்டச்சு முறையைத் தேர்வு செய்தால் தமிழ்99 முறையில் தட்டச்சு செய்யலாம்.



தமிழ் ஆங்கிலம் கலந்து தட்டச்சு செய்ய விரும்பினாலோ, சொந்த விசைப்பலகை பயன்படுத்த விரும்பினாலோ தட்டச்சு தேர்வை நூக்கிவிடவேண்டும். இதனால் விரும்பிய முறையில் அடித்துக் கொள்ளமுடியும்.



எழுத்தின் அளவை அதிகரிக்க பெருக்கு பொத்தானைச் சொடுக்க வேண்டும். குறைக்க சுருக்கு பொத்தானைச் சொடுக்க வேண்டும்.

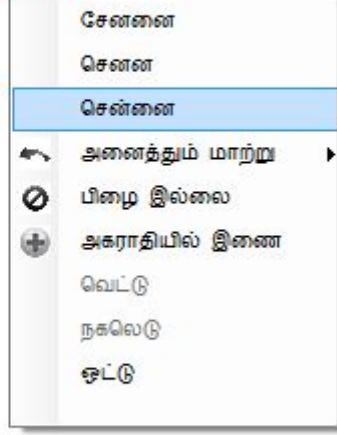
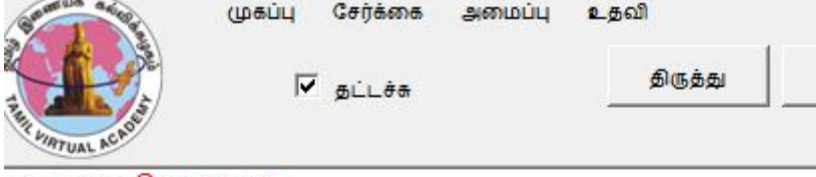
பயன்படுத்தல்

தட்டச்சு செய்தோ, வேறு ஆக்கத்தை நகலெடுத்து ஒட்டியோ, புதுக் கோப்பைத் திறந்தோ சோதிக்க வேண்டிய சொற்களை உள்ளீடு செய்யலாம். "திருத்து" என்ற பொத்தானை அழுத்துவதன் மூலம் திருத்த ஆரம்பிக்கலாம். "அழி" என்ற பொத்தான் முழுவதையும் அழித்து, புதிய பயன்பாட்டிற்குத் தயார்படுத்தும்.

ஒரு சொல் கருவியின் சொற்பட்டியலில் இல்லை (பிழையான சொல்லாகவும் இருக்கலாம்.) என்றால் மூன்று வித வடிவங்களில் சொற்களைச் சுட்டிக்காட்டும்.

அடிக் கோடு என்றால் அதற்கான பரிந்துரைகள் ஏதுமில்லை என்று பொருள். பயனர்கள் இச்சொல்லைச் சரிபார்த்து அகராதியில் சேர்த்துக் கொள்ளலாம் அல்லது "பிழை இல்லை" என்று விலக்கு அளிக்கலாம். அந்தப்பயன்பாடு முழுவதும் அச்சொல்லைப் பிழை என்று காட்டாது.

சிவப்பெழுத்து என்றால் இணையான பல பரிந்துரைகள் உள்ளன என்று பொருள். வலது சுட்டியைச் சொடுக்கி உரிய சொல்லைத் தேர்வு செய்யலாம். கோப்பில் உள்ள அனைத்து இடங்களிலும் இச்சொல்லை மாற்ற "அனைத்தும் மாற்று" என்ற பகுதியின் கீழ் தேர்வு செய்யவேண்டும். இப்பரிந்துரையில் உரிய சொல் இல்லாவிட்டால் நேரடியாகத் திருத்திக் கொள்ளவேண்டும். ஒருவேளை சிவப்பெழுத்து கொண்ட சொல் சரியானதென்றால் "பிழை இல்லை" என்றோ, "அகராதியில் இணை" என்றோ செய்து கொள்ளலாம்.



பச்சையெழுத்து என்றால் தானாகத் திருத்தப்பட்டச் சொல் என்று பொருள். சுயதிருத்தம் தேர்வு செய்தால் மட்டுமே இது நிகழும்.

அத்தகைய சொற்களுக்கு மேல் சுட்டியைக் கொண்டுவந்தால் புதிய படிவம் ஒன்று காட்டப்படும். அதில் உள்ள பரிந்துரைகளைத் தேர்வு செய்யலாம். அல்லது அச்சொல் சரியென்றால் பயனர் கொடுத்த சொல்லைத் தேர்வு செய்யலாம். அல்லது எழுத்துப்பெட்டியில் பயனர் விரும்பும் புதுச் சொல்லை எழுதி மாற்றிக்கொள்ளலாம். "மாற்று" என்பது ஒருசொல்லை மாற்றும், "மாற்று(எ)" என்பது எல்லாச் சொற்களையும் மாற்றும். மேற்கண்ட வடிவச் சொற்களை மாற்றியோ, பரிந்துரையைத் தேர்வு செய்தோ உங்கள் படைப்புகளில் பிழை நுக்கிக் கொள்ளலாம்.

அடிப்படை ஆய்வுமுறை

- பிறமொழி திருத்தி போல வெறும் சொற்பட்டியல் மட்டும் கொண்டுள்ளதல்ல. சொற்பட்டியலைக் கொண்டு Boyer-Moore ஏரண நுட்பத்தில் சொல்லை ஒப்பிட்டு விரைவாகக் கணிக்கும்
- பெயர்ச் சொற்கள், வினைச்சொற்கள் ஆகியவற்றைத் தானாகக் கருவி விரித்துக்கொள்ளும். அகராதிச் சொற்களை நன்னூல் விதிகள் அடிப்படையில் விரித்துக்கொண்டு பின்னர் பயனரின் சொல்லோடு தொடர்பாடும்
- சுமார் 640 பெயர்ச்சொல் வடிவமும், 1450 வினைச்சொல் வடிவமும் புரிந்துகொள்ளும்.
- தவறானசொல்லுக்கு Levenshtein இடைவெளி அடிப்படையில் நெருக்கமான சொல்லைக் கணிக்கும்

பயனர்கள்

- தமிழ் எழுத்தாளர், ஊடகத்தார் போன்றவர்களுக்கு மெய்ப்பு செய்ய பெரிதும் உதவும்.
- தமிழ் ஆசிரியர், மாணவர்களுக்கு தமிழ் கற்கவும் கற்பிக்கவும் உதவும்.
- இதன் ஆய்வுகள் எந்திர மொழிபெயர்ப்பிற்கும், பொருட் பிழை திருத்தி உருவாக்கவும் உதவும்.

மேலும் இதன் நவீன மற்றும் இணையப்பதிப்பை <http://vaani.neechalkaran.com> என்ற முகவரியில் பயன்படுத்தலாம். ஆலோசனைகள் மற்றும் கருத்துக்களுக்கு neechalkaran@gmail.com முகவரியில் தொடர்பு கொள்ளலாம்.